

CONTRIBUTO ALLA CONOSCENZA  
DEI  
CHILOPODI E DIPLOPODI DELLA SICILIA

per **FILIPPO SILVESTRI**

---

Durante la mia dimora in Palermo nell'anno scolastico 1895-96 ebbi campo di raccogliere Chilopodi e Diplopodi nei dintorni di questa città ed in alcune altre parti della Sicilia, che sono: Marsala, S. Ninfa, Ficuzza, Messina.

Come si vede io non ho potuto estendere le mie ricerche alla parte più interna, ed ai monti più alti dell'isola, quindi questo mio contributo rimane molto incompleto. Ciò non ostante, ammontando il numero delle specie di Chilopodi a 36, delle quali 2 nuove, e quello dei Chilopodi a 23, delle quali 6 nuove, riesce assai interessante questa piccola contribuzione.

I Chilopodi comprendono le seguenti specie:

1. *Scutigera coleoptrata*, (L.)
2. *Lithobius nudicornis*, Gerv.
3. — *borealis*, Mein.
4. — *infossus*, Silv.
5. — *pusillus*, Latz.
6. — *castaneus*, Newp.
7. — *cryptobius*, sp. n.
8. — *crassipes*, L. Koch.
9. *Scolopendra clavipes*, C. Koch.
10. — *cingulata*, Latr.
11. *Plutonium Zwierleinii*, Cav.
12. *Himantarium Gabrielis*, L.
13. — *rugulosum*, C. Koch.

14. *Haplophilus dimidiatus*, (Mein.)
15. — *mediterraneus*, (Mein.)
16. — *filus*, (Mein.)
17. *Meinertophilus* nov. *superbus* (Mein.)
18. *Stigmatogaster gracilis*, (Mein.)
19. *Schendyla montana*, Attems.
20. — *nemorensis*, (C. Koch.)
21. — *mediterranea*, sp. n.
22. *Nannophilus eximius*, (Mein.)
23. *Dignathodon micraephalum*, (Lucas.)
24. *Henia bicarinata*, (Mein.)
25. — *pulchella*, (Mein.)
26. *Chaetechyline vesuviana*, (Newp.)
27. *Geophilus carpophagus*, Leach.
28. — *flavus*, De Geer.
29. — *flavus*, De Geer., var. *punicus*, Silv.
30. — *truncorum*, Mein.
31. — *flavidus*, C. Koch.
32. — *linearis*, C. Koch.
33. *Pachymerium attenuatum*, (Say.)
34. — *bonense*, (Mein.)
- 35.
36. *Cryptops anomalans*, Newp.

I Diplopodi sono i seguenti:

1. *Polyxenus lagurus*, (L.)
2. *Lophoproctus lucidus*, (Chal.)
3. *Glomeris connexa*, C. Koch. var. *distichella*, Berl.
4. *Callipus foetidissimus* (Savi.)
5. *Eurigyryus sicanus*, (Berl.)
6. *Anamustigona meridionale*, sp. n.
7. *Brachytropisona* nov. *Giardinae*, sp. n.
8. *Neotractosoma* nov. *Kleinenbergi*, sp. n.
9. *Brachydesmus superus* Latz.
10. — *Verhoeffii*, Silv.

11. *Mastigonedemsus* nov. *Destephanii*, sp. n.
12. *Strongylosoma italicum*, Latz.
13. *Neotrachydesmus* nov. *meridionalis*, sp. n.
14. *Blaniulus pulchellus*, Leach.
15. *Thyphoblaniulus guttulatus*, (Bosc.)
16. *Proteroiulus* nov. *fuscus*, (Am. Stein.)
17. *Pachyulus communis* (Savi.)
18. — *oenologus*, Berl.
19. *Brachyiulus pusillus*, (Leach.)
20. *Diploiulus siculus*, sp. n.
21. *Iulus oxypigus*, Brandt.
22. *Ophiulus Targionii*, Silv.
23. *Dolistenus Savi*, Fanz.

È interessante far notare la presenza in Sicilia di parecchie specie di Chilopodi della costa nord-africana quali: *Nannophilus eximius*, *Henia pulchella*, *Geophilus flavus* v. *punicus* *Pachymerium bonense*, ed altre indicate fino ad ora solo della penisola iberica: *Haplophilus dimidiatus*, *filus*, *Meinertophilus superbus*.

Dei Diplopodi io voglio soltanto far notare le specie comuni con il continente italiano, e che non si riscontrano in altre regioni del Mediterraneo: *Callipus foetidissimus*, *Brachydesmus Verhoeffii*, *Pachyiulus oenologus*, *Ophiulus Targionii*.

Le nostre conoscenze sulla fauna Chilopodo e Diplopodologica di tutte le regioni del Mediterraneo sono ancora troppo incomplete per poter ragionare con salda base sul carattere faunistico di ciascuna di esse, ed io preferisco rimandare tale studio comparativo ad un tempo, in cui io stesso od altri abbiano illustrato sufficientemente le altre regioni.

*Bevagna, Ottobre 1897.*

## CHILOPODA.

### SCUTIGERIDAE.

#### 1. *Scutigera coleoptrata* (L.)

Come in tutto il resto della regione palearctica, questa specie è comune anche in Sicilia nelle parti umide delle case e nelle campagne dove si trovano ammassati vecchi materiali da costruzione.

### LITHOBIIDAE.

#### 2. *Lithobius nudicornis* Gerv.

- Syn. 1837 *Lithobius nudicornis*, Gerv. Ann. Sc. Nat. (2) VII, p. 49.
- » 1841 — *impressus*, C. Koch Wagner's Reis. Reg. Alger. III, p. 224, Tab. XI.
- » 1843 — *nudicornis et impressus*, Gerv. Insect. apter. IV, p. 234.
- » 1846 — *impressus, monilicornis, elongatus* Newp. in Lucas, Expl. scient. Alger., p. 384, pl. 3.
- » 1863 — *impressus*, C. Koch, Die Myr. I, p. 115, Tab. LII, fig. 105.
- » 1873 — *impressus*, Mein. Naturh. Tidsskr. 3, VIII, p. 308.
- » 1891 — *Königi*, Verh. Berl. ent. Zeitschr. Heft. I.
- » 1896 — *elongatus*, Silv. Nat. Sic. I (nov. ser.) n. 8-12, p. 148.

Palermo, S. Ninfa, Castelvetrano, Ficuzza e Messina. È questa la specie più comune e più grande di *Lithobius* della Sicilia. Il colore suo è generalmente rosso bruno, ma spesso

se ne trovano individui giallastri o pallidi, come ne ho riscontrati a Castelvetro, S. Ninfa ed al Castellaccio di Messina. Ecco una tabella dei principali caratteri presentati da questa specie in Sicilia:

	Denti stern.	Ocelli		Antenne	Ped. ultim. calcaria	Long.
		Ocelli	Ser.			
Messina. . . ♀	7+8	14	4	51	01310	30
♀	7+6	14	4	50	01310	32
♂	6+6	12	3	50	01310	29
♂	6+5	12	3	47	01310	28
♂	5+6	11	3	38	01310	25
S. Ninfa. . . ♀	7+6	12	4	50	01321	28
♀	8+11	13	4	42	01321	26
♂	5+7	13	4	52	01321	26
Ficuzza . . . ♀	10+6	14	4	26	01321	29

Comparando questa tabella con l'altra da me pubblicata per gli individui di Tunisia possiamo notare le seguenti differenze: 1.° il numero dei denti dello sterno dei piedi mascelari negli esemplari di Sicilia in media può ritenersi 7+7 mentre in quelli di Tunisia 6+6; 2.° il numero degli articoli delle antenne negli esemplari di Sicilia può considerarsi in media 50, in quelli di Tunisia 40; 3.° il numero degli ocelli Sicilia 12, Tunisia 11; 4.° gli esemplari di Tunisia possono raggiungere dimensioni molto maggiori, ed è in essi più marcata la rugosità dei tergiti. Quantunque facendo la media dei caratteri possiamo riscontrare alcune differenze fra gli individui di Sicilia, pur tuttavia presentandosi in Sicilia individui anche con caratteri uguali a quelli di Tunisia non possiamo assolutamente distinguerli specificatamente fra di loro e nemmeno considerare quelli di Sicilia come varietà di quelli di Tunisia, ma dobbiamo solo ritenerli come semplici variazioni.

In Sicilia stessa possiamo vedere la differenza che corre,

rispetto alle spine dell'ultimo paio di piedi, negli esemplari di Messina ed in quelli delle altre località; infatti nei primi abbiamo sempre 01310, mentre negli altri 01321.

Possiamo però dire che il *Lithobius nudicornis* è in via di scindersi in due specie, delle quali sappiamo già la direzione, poichè di mano in mano le forme intermedie alla tipica di Tunisia e alla tipica di Sicilia verranno scomparendo e si accentueranno i caratteri tipici presentati da questa specie nelle due regioni.

### 3. *Lithobius (Hemilithobius) borealis* Mein.

Orto botanico in Palermo 5 ♀, 1 ♂.

Antennae 30-35 articolatae, pedes ultimi calcaribus 01310.

Distribuz. geogr. Danimarca, Spagna, Algeria.

### 4. *Lithobius (Archilithobius) infossus* Silv.

S. Ninfa.

Antennae 64 articolatae, sternum pedum maxillarium dentibus 6+5.

Distrib. geog. Roma.

### 5. *Lithobius (Archilithobius) pusillus* Latz.

S. Ninfa 4 ♀ 1 ♂.

Long. mm. 6. Antennae 34, 28, 29, 31, 28. Pori coxales 2,2,2,2-3,3,3,2; calcaria 01310.

Ficuzza 1 ♀.

Long. mm. 6. Antennae 26-articulatae; pori coxales 2,3,3,2; calcaria 01310.

Distrib. geog. Era solo indicato sin qui della Carinzia, Dalmazia e Tirolo.

6. **Lithobius (Archilithobius) castaneus** Newp.

S. Ninfa, Ficuzza.

Dentes pedum maxillarium semper 3+3 sat magni, antennae 26-30-articulatae.

Distrib. geog. Italia continentale, Spagna, Algeria, Tunisia.

7. **Lithobius (Archilithobius) cryptobius** sp. n.

♂ Color ochraceus totus.

Antennae 38-articulatae.

Sternum pedum maxillarium dentibus 3+3.

Oculi ocellis 3+1.

Pori coxales 2,3,3,2.

Pedes paris ultimi ungue singulo, calcaribus 0,1,3,1,0, articuli primi margine laterali inermi.

Long. corp. mm. 7; lat. cap. mm. 1-2.

Hab. Messina; in humo profunde infossus.

8. **Lithobius (Archilithobius) crassipes** L. Koch.

Castelvetrano, S. Ninfa, Ficuzza, Palermo.

Distrib. geogr. Regione palearctica.

SCOLOPENDRIDAE.

9. **Scolopendra clavipes** C. Koch.

Comune in tutta la Sicilia.

Distrib. geog. Sardegna, Spagna.

10. **Scolopendra cingulata** Latr.

Anche questa specie è comune in tutta l'isola.

Distrib. geog. Regione circummediterranea.

CRYPTOPSIDAE.

11. **Cryptops anomalans** Newp.

Ficuzza.

Gli esemplari di Sicilia, come quelli di Tunisia, sono di piccole dimensioni, hanno l'ultimo paio di piedi armato ai soliti articoli di spine 13 e 5.

Distrib. geog. Regione circummediterranea.

PLUTONIIDAE.

12. **Plutonium Zwierleinii** Cavanna.

Taormina.

Distrib. geog. Sardegna, Calabria.

HIMANTARIIDAE.

13. **Himantarium Gabrielis** L.

Castelvetrano ♀ 139 (1), 140, 135, ♂ 127.

S. Ninfa ♀ 128, 135.

Palermo

Distrib. geog. Regione circummediterranea.

14. **Himantarium rugulosum** C. Koch.

Ficuzza ♀ 117, 119.

15. **Haplophilus dimidiatus** (Mein.)

Messina ♀ 119, 127, 122, 129, 125, 129, ♂ 124, 121, 123, 115.

Distrib. geog. Spagna, Portogallo, Madera. Latzel ha poi descritto una varietà *Haplophilus dimidiatus* v. *angustus* Latz. dell'Algeria e della Francia meridionale.

---

(1. Questi numeri indicano le paia di piedi.



16. **Haplophilus mediterraneus** (Mein.)

Castelvetrano ♀ 137, 139.

Taormina.

Distrib. geog. Algeria, Tunisia, Spagna, Francia.

17. **Haplophilus** (?) **filus** (Mein.)

Syn. *Himantarium filum* Mein. Naturh. Tidsskr. VII, p. 33.

Palermo (Favorita) 1 ♀ 107.

Avendo un solo individuo non ho potuto esaminare l'apparato boccale di questa specie e quindi non sono certo, che essa appartenga senz'altro al genere *Haplophilus* Cook; l'unico carattere comune, che ho potuto rilevare, è la mancanza di pori all'ultimo tergite.

Distrib. geog. Spagna.

Gen. **MEINERTOPHILUS** nov.

Labrum medium profunde 6-dentatum, utrinque dentibus 8.

Mandibulae lamina pectinata 8.

His notis hoc genus ab *Himantario* C. Koch et *Haplophilo* Cook bene distinctum.

Clarissimo prof. F. Meinert, qui primus haec animalcula praestans studuit, animo admirante hoc genus dico.

Typus: *Himantarium superbum* Mein.

18. **Meinertophilus superbus** Mein.

Syn. *Himantarium superbum* Mein. Naturh. Tidsskr. VII, p. 28.

Boccadifalco 2 ♀ 150.

Favorita (Palermo) ♀ 143, 144.

Castelvetrano ♀ 141.

Distrib. geog. Spagna.

19. **Stigmatogaster gracilis** (Mein.)

Ficuzza 1 ♀ 100.

Voglio far ben notare come questa specie è rara in Sicilia, non avendo io nelle mie numerose escursioni raccolto che un solo esemplare.

Distrib. geog. Regione circummediterranea.

SCHENDYLIDAE.

20. **Schendyla montana** Attems.

Palermo ♂ 41.

Castelvetrano ♂ 41.

Distrib. geog. Austria, Tunisia.

21. **Schendyla nemorensis** (C. Koch.)

Ficuzza ♀ 42, ♂ 39.

Distrib. geog. Regione palearctica.

22. **Schendyla mediterranea** sp. n.

Della Sicilia e della Sardegna ho avuto parecchi individui di *Schendyla* che non sono riferibili alla *S. nemorensis* C. Koch; essi presentano costantemente dei caratteri diversi da quello della *S. nemorensis* C. Koch, e credo giusto stabilire per essi una specie nuova. Ecco i caratteri suoi, che la fanno riconoscere dalla *S. nemorensis*:

Magis hirsuta.

Pori sternales in area fere ovali coarctati (Fig. 1).

Armatura spinarum ad basim articuli primi pedum ultimorum et somiti anali validior.

Pedes paris ultimi (Fig. 2) paullo crassiores, articulo secundo interne alquantum semicirculariter producto.

Pedum paria ♀ 52-55, ♂ 50-53.

Hab. Sicilia: Palermo, Boccadifalco. — Sardegna: Cagliari.

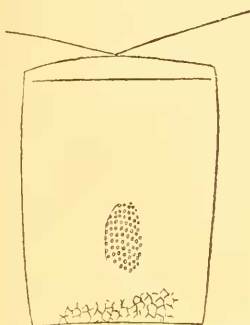


Fig. 1.



Fig. 2.

### 23. *Nannophilus eximius* (Mein.)

Messina ♀ 63, ♂ 61.

Boccadifalco ♂ 61, 61, 65.

Favorita (Palermo) ♂ 63.

Distrib. geog. Tunisia, Algeria, Madera.

## DIGNATHODONTIDAE.

### 24. *Dignathodon microcephalum* (Lucas.)

Palermo 3 ♂ 77.

Distrib. geog. Regione circummediterranea.

### 25. *Henia bicarinata* (Mein.)

Marsala ♂ 73, 73 ♀ 77, 79, 79, 80.

Distrib. geog. Regione circummediterranea.

26. **Henia pulchella** (Mein.)

Palermo ♀ 61, 61, 61, ♂ 57.

Boccadifalco ♀ 61, 61, 59, 71, 60, 61, ♂ 54.

Distrib. geog. Algeria.

27. **Chaetechelyne vesuviana** (Newp.)

Bivona ♀ 71, 71, 73, ♂ 65.

S. Ninfa ♀ 62.

Ficuzza ♀ 69, 71, ♂ 63, 65.

Distrib. geog. Regione circummediterranea.

GEOPHILIDAE.

28. **Geophilus carpophagus** Leacch.

Ficuzza ♀ 49.

Distrib. geog. Regione circummediterranea.

29. **Geophilus flavus** De Geer.

Bivona ♀ 53, 53, 55, ♂ 51, 51.

30. **Geophilus flavus** De Geer., var. **punicus** Silv.

S. Ninfa ♂ 41.

Palermo ♀ 43, ♂ 41.

Anche questi individui della Sicilia non presentano che 3 pori pleurali.

Distrib. geog. Tunisia.

31. **Geophilus truncorum** Mein.

Ficuzza ♀ 31, 31, 33.

Distrib. geog. Tunisia, Francia.

32. **Geophilus flavidus** C. Koch.

Ficuzza ♀ 65, ♂ 63.

Bivona ♀ 67, 67, 69, 65, 66, 67, 65, ♂ 63, 63, 63, 62.

Distrib. geog. Regione palearctica.

33. **Geophilus linearis** C. Koch.

Bocadifalco ♀ 71, 73, ♂ 71, 74.

Messina ♂ 59, 61, 63.

Il numero minore di piedi, che era stato indicato sino ad ora per il ♂ era di 63 paia.

Distrib. geog. Danimarca, Austria, Ungheria, Italia continentale.

34. **Pachymerium attenuatum** (Say.)

Messina ♂ 57.

Marsala ♀ 53, ♂ 48.

Bivona 2 ♀ 49.

Palermo ♀ 50, 53, ♂ 49.

Castelvetrano ♀ 51, 41, ♂ 47, 49.

Distrib. geog. America settentrionale, Europa, Africa mediterranea, La Palma.

35. **Pachymerium bonense** Mein.

S. Ninfa ♀ 73.

Ficuzza ♀ 73, ♂ 71.

Distrib. geog. Africa mediterranea.

36. **Orinophilus Vinciguerrae** Silv.

Syn. *Geophilus Vinciguerrae* Silv. Boll. Soc. Rom. Stud. zool. III, fasc. V-VI, p. 194.

S. Ninfa ♀ 55-57, ♂ 55-56.

Palermo ♀ 55, 56, ♂ 56.

Distrib. geog. Roma.

## DIPLOPODA.

### POLYXENIDAE.

#### 1. *Polyxenus lagurus* (L.)

Ficuzza.

Distrib. geog. Regione palearctica.

#### 2. *Lophoproctus lucidus* (Chal.)

Ficuzza, Boccadifalco.

Distrib. geog. Francia, Italia continentale, Tunisia.

### GLOMERIDAE.

#### 3. *Glomeris connexa* C. Koch, var. *distichella* Berl.

S. Ninfa, Boccadifalco, Ficuzza.

Le strie del secondo tergite sono sempre 1-2; la lunghezza massima dei miei esemplari (♀ 24, ♂ 13) è di mm. 10, la larghezza mm. 5.

### CALLIPODIDAE.

#### 4. *Callipus foetidissimus* (Sav.)

Ficuzza, S. Ninfa.

Distrib. geogr. Italia continentale, Sardegna.

#### 5. *Eurygirus sicanus* (Berl.)

Messina (Castellaccio) ♂ 2, ♀ 5. segmenti 46.

Distrib. geog. Grecia (Karsch).

CRASPEDOSOMIDAE.

6. *Anamastigona meridionale* sp. n.

Color fusco-rufus maculis ferrugineis sparsis.

Caput setis sparsis instructum. Antennae breves, somitum tertium vix superantes, pilis et setis obsoletis. Oculi triangulares ocellis distinctissimis.

Carinae nullae, sed tuberculi ad basin setarum sat magni. Setae attenuatae, longae.

♂ Pedes paris 1-2 minores articulo ultimo infra serie setarum serratim dispositarum instructo, articulis coeteris infra fasciculis setarum 2-3 auctis. Pedes paris 3-4 incrassati, articulo 2.<sup>o</sup> externe ad basim aliquantum producto. Pedes paris 7<sup>i</sup> crassi, magis elongati, articulo ultimo magris attenuato, articulo primo supra processu parvo conico instructo.

Organum copulativum: paranticum (Fig. 3) laminis duabus externis apice attenuato, externe reflexo, et laminis duabus internis, adnatis, apice interne appendice pilosa aucto, constitutum; par posticum (Fig. 4) processibus tribus basalibus, quo-

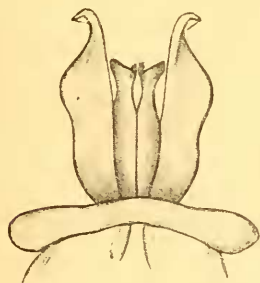


Fig. 3.

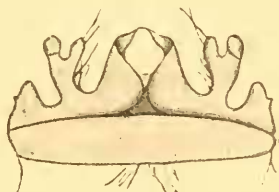


Fig. 4.

rum interni lamininares reflexi apice acuto, mediani apice rotundato bisetoso, articulo parvo aucti, laterales processu minore conico simulant.

Pedes paris 1<sup>i</sup> segmenti 8<sup>i</sup> attenuati.

Pedes paris 2<sup>i</sup> segmenti 8<sup>i</sup> attenuati (Fig. 5) articulo primo infra processu subapicali, sat magno, aliquantum arcuato, aucto.

Long. corp. mm. 8; lat. corp. mm. 1,2.

Hab. Messina.



Fig. 5.

### Gen. BRACHYTROPISOMA nov.

Somita carinis brevibus.

♂ Pedum par septimum articulo primo processu conico aucti.

Organum copulativum: par anticum columnis duabus tantum constitutum, par posticum coxis et aliis 4 articulis constitutum.

Pedum par primum segmenti octavi processu nullo.

Pedum par secundum segmenti octavi articulo secundo processu basali, interno acuto.

Typus: *Brachytropisoma Giardinae* sp. n.

Obs. Genus hoc a coeteris omnibus bene distinctum carinarum forma et organi copulativi.

Org. copul. par posticum, ut ego delineo, vidi in exemplis duobus typicis, sed haec exempla sunt immatura?

### 7. *Brachytropisoma Giardinae* sp. n.

Color rufo-terreus maculis fuscis sparsis.

Antennae longae, somitum quartum superantes, forma obsoleta.

Oculi subtriangulares ocellis distinctissimis.

Somita: collum antice rotundatum, postice subrotunde excisum. Somita cœtera (Fig. 6) carinis lateralibus parvis, angulo antico rotun-



Fig. 6.



dato, postico fere recto. Setae in apice postico carinarum breves, coeterae sat longae.

Pedes longi.

♂ Frons deplanata.

Pedes paris 3<sup>i</sup> (Fig. 7) breves articulis duobus ultimis infra serra setarum instructo.

Pedes paris 7<sup>i</sup> (Fig. 8) articulo primo processu parvo conico aucti, articulo ultimo infra seriebus aculeorum brevium instructo.

Organum copulativum: par anticum (Fig. 9) lamina basali



Fig. 7.



Fig. 8.

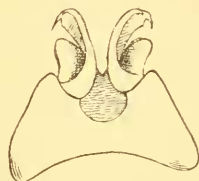


Fig. 9.

et processibus duobus summa parte lata apice attenuato, uncinato constitutum; par posticum (Fig. 10) coxis aliis 4 articulis rudimentalibus pedum constitutum.

Pedes parvis 1<sup>i</sup> segmenti octavi (Fig. 11) attenuati, articulo ultimo infra aculeis brevibus aucto.

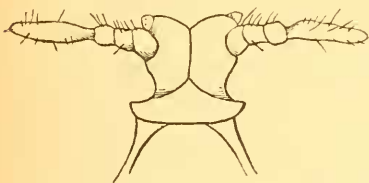


Fig. 10.



Fig. 11.

Pedes paris 2<sup>i</sup> segmenti octavi (Fig. 12) magis attenuati, articulo secundo ad basim internam processu conico aucto.



Fig. 12.

Long. corp. mm. 12; lat. corp. mm. 1-2.

Hab. Ficuzza.

Meo amico Dr. A. Giardina dictum.

### Gen. NEOTRACTOSOMA nov.

Somita carinis brevibus.

♂ Organum copulativum: par anticum columnis duabus tantum constitutum, par posticum coxis pedum laminaribus et lamina ventrali.

Pedum par primum segmenti 8<sup>i</sup> articulo primo processu conico aucti.

Somitorum numerus 28.

Typus: *Neotractosoma Kleinenbergi*, sp. n.

### 8. *Neotractosoma Kleinenbergi* sp. n.

Color brunneo-rufus, medio dorso fascia lata rubro-pallida, ventre pedibusque rufo-pallidis.

Caput oculis subtriangularibus ocellis distinctissimis.

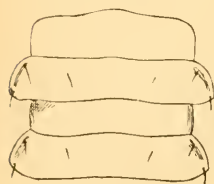


Fig. 13.

Antennae forma obsoleta, breves, somitum tertium superantes.

Somita (Fig. 13) carinis parvis angulo antico rotundato, postico octuso. Setae longiores.

Pedes breves, illi parium 3-7 articulo tertio infra fasciculo setarum instructo.

♂ Pedes paris 1<sup>i</sup> (Fig. 14) breviores, articulo ultimo infra serra setarum aucto.

Pedes paris 6<sup>i</sup> (Fig. 15) articulo tertio infra fasciculo setarum aucto.

Organum copulativum: par anticum (Fig. 16) columnis

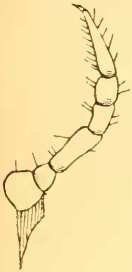


Fig. 14.



Fig. 15.

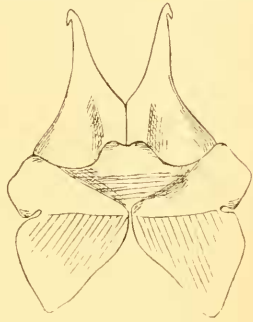


Fig. 16.

duabus conicis, apice attenuato, uncinato; par posticum (Fig. 17) laminis duabus longis externe rotundatis apice attenuato, interne incisione parva.

Pedum par primum segmenti 8<sup>i</sup> (Fig. 18) articulo primo infra processu conico sat magno aucto.

Long. corp. mm. 8; lat. corpo mm. 1-1.

Hab. Ficuzza.

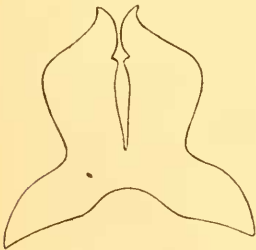


Fig. 17.



Fig. 18.

Clarissimo Prof. Nicolao Kleinenberg, iam Panormi meo magistro, et nunc heu! a morte scientiae erepto dicatum.

POLYDESMIDAE.

9. **Brachydesmus superus** Latz.

Ficuzza.

Distrib. geog. Regione palearctica.

10. **Brachydesmus Verhoeffi** Silv.

S. Ninfa ♀ 20, ♂ 9 15 (III) — Bivona — Ficuzza — Marsala — Messina.

Palermo ♀ 20, ♂ 8 14 (IV).

Questa specie è comune in tutta la Sicilia.

Distrib. geog. Italia meridionale.

Gen. **MASTIGONODESMUS** nov.

Dorsum tuberculis parvis acutis instructo in somito singulo triseriatis, vel serie postica tantum manifesta, coeteris evanescentibus.

Organum copulativum biarticulatum, articulo primo permagno ita uti basim articuli secundi circumdet, articulo secundo hasta una constituto ad basim pseudoflagello in spiram revoluta instructo.

Typus: *Mastigonodesmus Destefanii*, sp. n.

Obs. A genere *Polydesmo* absentia tubercolorum maiorum et forma praesertim organi copulativi distinctus.

### 11. *Mastigonodesmus Destefanii* sp. n.

Color albus totus.

Caput pilis instructum.

Antennae (Fig. 19) subclavatae, somitum tertium superantes.

Somita: collum semiellipticum seriebus tribus tuberculorum ductum; somita coetera omnia seriebus tribus tuberculorum setigerorum, acutorum instructa, carinis magnis [angulo antico rotundato, ostico acuto, margine laterali sat profunde 3-4 dentato. Somitum anale cauda sat crassa, setis instructa, sternito triangulari apice parum rotundato.

♂ Organum copulativum (Fig. 20) unco articuli primi



Fig. 19.



Fig. 20.

permagno, articulo secundo ad basim pseudoflagello longo, revoluto, hasta apice bifido, parte altera bicorni, altera infera attenuata.

Long. corp. mm. 6; lat. corp. mm. 0,8.

Hab. S. Ninfa (Sicilia): Grotta dei panni.

Claro hymenopterologo Teodoro Destefani dicatum.

Fam. STRONGYLOSOMATIDAE.

12. **Strongylosoma italicum** Latz.

Syn. 1891. *Strongylosoma mediterraneum* Daday, Term. Füz.  
XIV, part. 8-4, p. 179, tab. VII, fig. 11.

Comunissimo in tutta la Sicilia.

Distrib. geog. Regione circummediterranea.

Gen. **NEOTRACHYDESMUS** nov.

Genus a genere *Trachydesmus* Daday, somitorum numero, qui est 19, distinguendum.

13. **Neotrachydesmus meridionalis** sp. n.

Color rufo-terreus vel terreus.

Caput et postsomita omnia dorso et lateribus granulis obsessa.

Antennae subclavatae, somitum secundum superantes.

Collum ellipticum.

Somita cætera medio dorso sulco transversali sat profundo, carinis lateralibus minimis a granulis fere obtusis, sutura inter pleuras et sternita distincte carinata. Somitum anale cauda attenuata, crassa, setosa, sternito postice rotundato.

Pedes sat breves et sat crassi.

♂ Foemina minor, pedibus crassioribus.

Pedes parium 3<sup>i</sup> et 4<sup>i</sup> (Fig. 21) articulo tertio infra processu parvo setigero aucto.

Organum copulativum (Fig. 22) apice bipartito, parte altera arcuata, attenuata, ad basim spina aucta, altera laminari lata, externe acute producta, interne truncata, dentata.

Long. corp. mm. 8; lat. corp. mm. 1.

Hab. Messina.

Obs. Facie species haec omnino Trachydesmo Simonis Daday similis, sed somitorum numero et forma organi copulativi distinctissima.



Fig. 21.

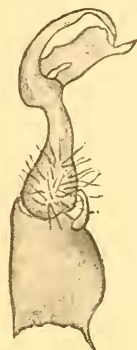


Fig. 22.

Fam. BLANIULIDAE.

11. *Blaniulus pulchellus* (Leach.)

S. Ninfa.

Palermo (orto botanico) 6 ♂ segm. 31-33 ultimi 4 apodi.

1 ♂ » 39

10 ♀ 32-34

1 ♀ 39

1 ♀ » 48

Distrib. geog. Francia, Germania, Scandinavia, Austria, Italia continentale.

15. *Typhoblaniulus guttulatus* (Bosc.)

Palermo: Favorita 1 ♂ segm. 49.

Distrib. geog. Francia, Germania, Austria, Italia continentale.

Gen. **PROTEROIULUS** nov.

Oculi ocellis pluriseriatis.

♂ Pedum par primum articulo ultimo uncinato.

Obs. Hoc genus his notis a *Blaniulo* bene distinctum.

Typus: *Blaniulus fuscus*, Am. Stein.

16. **Proteroiulus fuscus**, Am. Stein.

Marsala. — Sotto i sassi sulla spiaggia del mare 4 ♀,  
3 ♂ immaturi.

Distrib. geog. Germania, Australia, Italia continentale.

Fam. IULIDAE.

17. **Pachyiulus communis** Savi.

- Syn. 1817 *Iulus communis* Savi, Opusc. scient. Bologna I.  
» 1847 — *meridionalis* Gervais Insect. aptér, IV, p. 144.  
» 1847 — *semiflavus* C. Koch, System. d. Myr. p. 108.  
» 1847 — *flavipes* C. Koch, System. d. Myr. p. 108.  
» 1863 — *semiflavus* C. Koch, Die Myr. II, p. 79.  
Fig. 202.  
» 1883 — *varius* v. *flavipes* Berlese, Ac. Myr. et Scorp.  
fascic. VIII, n. 3.  
» 1884 — *flavipes* Latz., Die Myr. Ost. Ung. Mon. II,  
p. 344.  
» 1886 — (*Pachyiulus*) *flavipes* Berlese, Boll. Soc. Ent.  
ital. XVIII, p. 72.

Questa specie fu magistralmente descritta dal Savi su esemplari di Pisa.

Gervais descriveva nel 1847 il *Iulus meridionalis* di Sicilia, che non è altro che la stessa specie del Savi.

C. Koch in questo stesso anno descriveva le due specie *I. semiflavus* e *I. flavipes* la prima di Grecia, la seconda di



Dalmazia, ma io credo che queste specie non sieno che una sola, uguale alla sua volta a quella del Savi.

Questa specie è comunissima in tutta la regione litoranea della Sicilia; in due soli m. q. io ne ho raccolti presso Messina ♀ 78, ♂ 66. Manca nella regione boschiva, è rara all'altezza di m. 300-500, manca affatto verso i m. 700.

Il numero dei segmenti negli esemplari più sviluppati è: ♀ 60, 62, 63, 66, ♂ 57, 59, 63; la lunghezza ♀ mm. 74, ♂ mm. 60; la larghezza ♀ mm. 6, ♂ mm. 4-8.

Distrib. geog. Italia continentale, Sardegna, Lipari, Malta, Dalmazia, Grecia, Creta.

### 18. *Pachyiulus oenologus* Berl.

Messina; nei boschi.

♀ 7 segm. 59, 59, 59, 59, 60, 61, 61; long. mm. 60, lat. mm. 4-8.

♂ 2 segm. 55, 55; long. mm. 44; lat. mm. 3.

Distrib. geog. Messina è il punto più meridionale, ove giunge questa specie, il più settentrionale è Genova.

*Osservazione.* Tutte le specie di questo genere sono così fra loro vicine, che senza averle tutte sott'occhio facilmente si potrebbero confondere, e quantunque il nostro attento esame ci conduca a distinguere varie forme, siamo ben lontani dal poter dichiarare con sicurezza se esse sono realmente specie distinte, o semplicemente varietà di una stessa specie. Certo si è che ad una data regione corrisponde una data forma, e ciò ci fa sospettare che la stessa specie distribuendosi nello spazio abbia assunto un particolare abito a seconda dell'ambiente, in cui si è trovata a vivere. Per determinare però il valore di questa variazione è necessario fare ancora delle ricerche accurate sulla distribuzione di queste forme, e ciò che più interessa, trasportarle da una regione all'altra e studiarne l'influenza, che il cambiato ambiente esercita su di esse, nello stesso tempo che è indispensabile tentare l'incrocamento delle varie forme. Dal risultato di tali ricerche e tali osser-

vazioni scaturirebbe chiaro il valore, che hanno le varie forme, e si potrebbe con sicurezza stabilire, se esse sono specie ormai relativamente fisse, o varietà o anche semplici variazioni della stessa specie.

19. **Brachyiulus pusillus** Leach.

Palermo (Orto botanico) 4 ♀, 3 ♂. Messina ♀ 7, ♂ 3.  
Distrib. geog. Francia, Germania, Austria, Italia continentale.

20. **Diploiuulus siculus** sp. n.

Color fusco-rufus, pedibus rubro-vinosis vel rufescentibus.  
Caput vertice sulco manifesto, fronte laevigata.

Oculi elongati ocellis parum distinctis.

Antennae breves collum vix superantes.

Somita: collum lateribus angustatis utrinque in margine postico striis 3 inter sese remotis; somita coetera antice laevigata, postice striis profundis et crebris omnino pleno.

Pori suturam attingentes. Somitum anale postice angulatum valvulas anales spatio sat magno non superans, sternito triangularem apice vix rotundato.

Pedes breves.

♂ Pedum par primum uncinatum (Fig. 23).

Pedum par secundum (Fig. 24) coeteris brevius articulis 4.<sup>o</sup> et 5.<sup>o</sup> sulleatis.



Fig. 23.

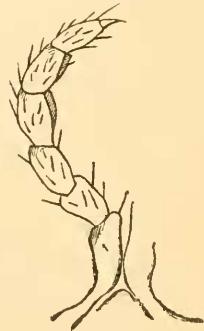


Fig. 24.

Organum copulativum: parte antica laminis anticis (Fig. 25) elongatis, triangularibus, externe rotundatis, interne recte truncatis, laminis posticis (Fig. 25) anticis brevioribus et strictioribus, flagello obsoleto; parte postica (Fig. 26) proces-

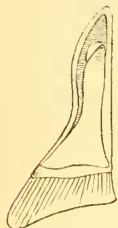


Fig. 25.



Fig. 26.

sibus tribus constituta, quorum anterior internus attenuatus lateribus sinuatis, posterior internus aliquantum attenuatus apice flexo, externus latus forma ut in Fig. 26.

Somitorum numerus 52-55.

Long. corp. mm. 36; lat. mm. 3.

Hab. Ficuzza, S. Ninfa.

### 21. *Iulus oxypygus* Brandt.

Syn. 1884 *Iulus incertus* Berlese, Stud. crit. Sist. Chilogn. it.

R. Museo Padova, p. 14.

» 1886 — *Brandti* Berlese, Bull. Sa. Ent. ital. XVIII,  
p. 90.

Messina, Palermo (comunissimo), S. Ninfa (raro).

Il *Iulus oxypygus* Brandt, è certamente ben descritto e ben riconoscibile, e mi pare assolutamente superfluo il creare un nuovo nome, ond' è che pongo in sinonimia i due nomi proposti dal Berlese.

Distrib. geog. Giannutri, Stromboli, Lipari, Filola.

22. *Ophiulus Targionii* Silv.

Messina 10 ♀ segm. 51-56, 1 ♂ immat. segm. 51 (28 I 97).

S. Ninfa 11 ♀ segm. 49-52, 9 ♀ segm. 52-57.

» 4 ♂ immat. segm. 49, 5 ♂ mat. segm. 51-53.  
(15, III, 96).

Ficuzza ♀ 9, ♂ 4 (12, II, 96).

Palermo

Distrib. geog. Italia centrale e meridionale.

*Osservazione.* Di questa specie credo opportuno dare la figura del primo paio di piedi (Fig. 27), del secondo paio (Fig. 28) e dell'organo copulativo (Fig. 29 e 30).



Fig. 27.



Fig. 28.



Fig. 29.



Fig. 30.

Fam. PLATYDESMIDAE.

23. *Dolistenns Savii* Fanz.

Ficuzza: varii esemplari tra cui una ♀ di 115 segmenti.

Distrib. geog. Morea, Calabria, Tunisia.

EXPLICATIO FIGURARUM

---

- Fig. 1. *Schendyla mediterranea*: Sternitum nonum.  
 » 2. — — Segmentum ultimum subtus inspectum.  
 » 3. *Anamastigona meridionale*: ♂ Org. cop. par anticum.  
 » 4. — — ♂ Org. cop. par posticum.  
 » 5. — — ♂ Pes secundi paris segmenti 8<sup>i</sup>.  
 » 6. *Brachytropisoma Giardinac*: Somita duo.  
 » 7. — — ♂ Pes paris 1<sup>i</sup>.  
 » 2. — — ♂ Pes paris 7<sup>i</sup>.  
 » 9. — — ♂ Org. cop. par anticum.  
 » 10. — — ♂ » » » posticum.  
 » 11. — — ♂ Pes paris 1<sup>i</sup> segmenti octavi.  
 » 12. — — ♂ » 2<sup>i</sup> » »  
 » 13. *Neoatractosoma Kleinenbergi*: Somita duo.  
 » 14. — — ♂ Pes paris 1<sup>i</sup>.  
 » 15. — — ♂ » 6<sup>i</sup>.  
 » 16. — — ♂ Org. copul. par anticum.  
 » 17. — — ♂ » » posticum.  
 » 18. — — ♂ Pes paris primi segmenti octavi.  
 » 19. *Mastigonodesmus Destefanii*: ♂ Antenna.  
 » 20. — — ♂ Organi copulativi pars altera lateraliter inspecta  
 et coxis aliquantum abruptis.  
 » 21. *Neotrochylesmus Simonei*: ♂ Pes paris 3<sup>i</sup>.  
 » 22. — — ♂ Organum copulativum.  
 » 23. *Diploiuulus siculus* ♂ Pes primi paris.  
 » 24. — — ♂ Pes secundi paris.  
 » 25. — — ♂ Organ. copul. par anticum postice inspectum.  
 » 26. — — ♂ Organum copulativum totum lateraliter interne  
 inspectum.  
 » 27. *Ophiiulus Targionii*: ♂ Pes primi paris.  
 » 28. — — ♂ Pes secundi paris.  
 » 29. — — ♂ Org. copul. par articum antice inspectum.  
 » 30. — — ♂ Organum copulativum totum, lateraliter in-  
 terne inspectum.
-